

ESTIMACIONES AGRÍCOLAS

Informe Semanal

23 de Diciembre de 2021



Ministerio de Agricultura,
Ganadería y Pesca
Argentina

INFORME SEMANAL al 23 de Diciembre 2021

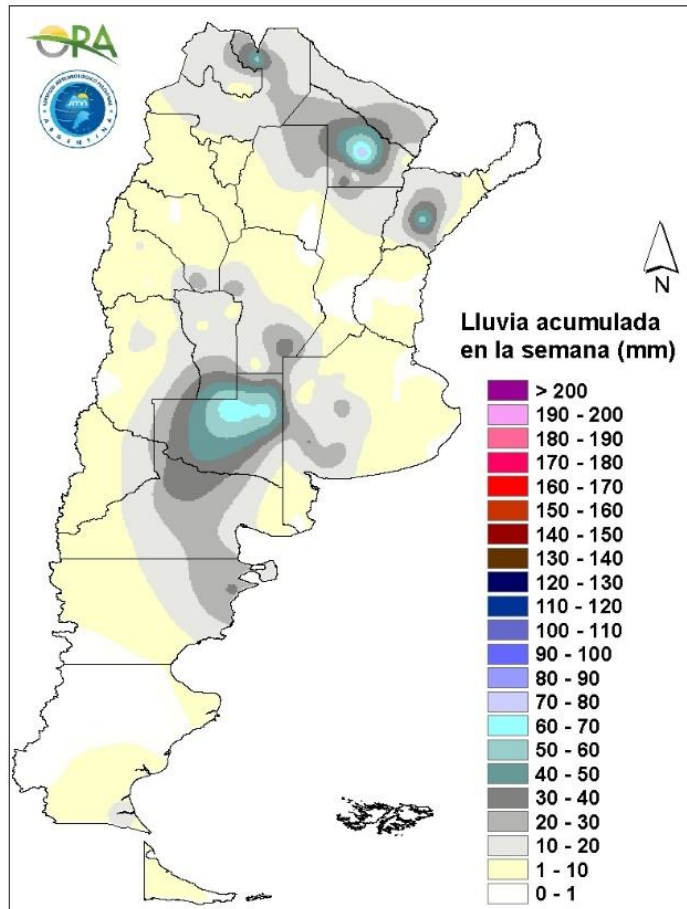
- ✓ Panorama Agroclimático
 - Precipitaciones
 - Temperaturas
 - Estado de las reservas hídricas
- ✓ Evolución de los cultivos al 23/12/2021
 - Cosecha Fina, Campaña 2021/22 (Cebada, Lino, Trigo)
 - Cosecha Gruesa, Campaña 21/22 (Algodón, Arroz, Girasol, Maíz, Maní, Soja, Sorgo)
- ✓ Mapa de delegaciones
- ✓ Avance de la siembra de algodón 21/22
- ✓ Avance de la siembra de girasol 21/22
- ✓ Avance de la siembra de maíz 21/22
- ✓ Avance de la siembra de maní 21/22
- ✓ Avance de la siembra de soja 21/22
- ✓ Avance de la siembra de sorgo 21/22
- ✓ Avance de la cosecha de trigo 21/22
- ✓ Avance de la cosecha de cebada 21/22
- ✓ Área sembrada de Granos y Algodón, 2011/2012 - 2020/2021
- ✓ Volúmenes de producción de Granos y Algodón, 2011/2012 - 2020/2021
- ✓ Producción de cultivos en la República Argentina, 2020/2021
- ✓ Humedad del suelo y aspecto del cultivo (Trigo)
- ✓ Humedad del suelo y aspecto del cultivo (Girasol)

Si desea alguna aclaración respecto a la información presentada en este reporte, puede comunicarse con el 011-4349-2758 o vía e-mail a: direstiagri@magyp.gob.ar

PANORAMA AGROCLIMÁTICO

PRECIPITACIONES

Se registraron precipitaciones significativas en el norte patagónico, zona central, y noreste argentino durante los últimos siete días. El mayor reporte de la semana corresponde a Presidencia de Roque Sáenz Peña (81mm) en Chaco, mientras que en el resto de la región las lluvias rondaron, en general, los 20-30mm, excepto en Mercedes (57mm), Corrientes. También se dieron precipitaciones importantes en el norte de La Pampa, donde se destacan Victorica (68mm), Anguil (67mm) y Santa Rosa (60mm), mientras que en zonas aledañas los acumulados rondaron los 30mm.

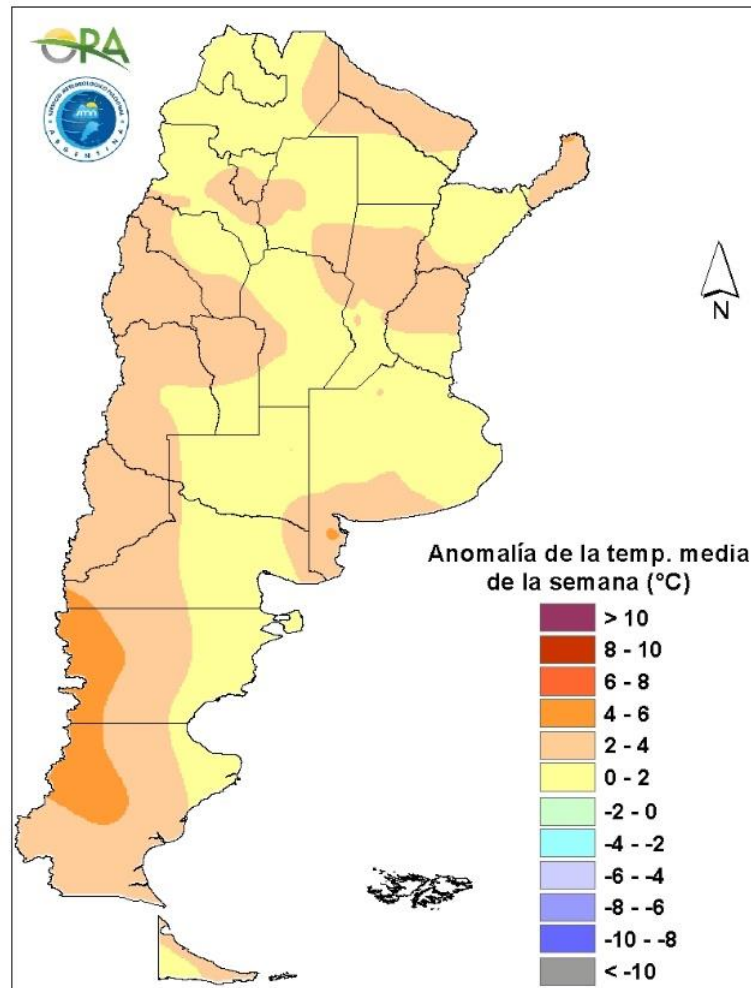


Precipitaciones acumuladas en la semana

Los mayores acumulados se esperan en el NOA y la región de Cuyo. Durante toda la semana las provincias de Mendoza, San Juan, San Luis y del NOA podrían tener precipitaciones. Entre jueves y viernes podrían darse lluvias aisladas en algunas zonas de Río Negro, La Pampa y Buenos Aires. Además, entre jueves y domingo también podría haber algunos eventos de precipitación en zonas cordilleranas de Patagonia.

TEMPERATURAS

Las temperaturas medias de los últimos siete días fueron levemente superiores a las normales en la mayor parte del país en general, y en la región cordillerana y precordillerana de Patagonia en particular, con anomalías térmicas que rondaron los 5°C por encima de la media. Las máximas superaron los 35°C en el norte patagónico, Cuyo, zona central, NOA y NEA, destacándose las temperaturas de Rivadavia (42,5°C) y Las Lomitas (42,2°C). No se registraron heladas meteorológicas en el territorio argentino, reportándose en Bariloche (1,6°C) la mínima marca térmica de la semana.

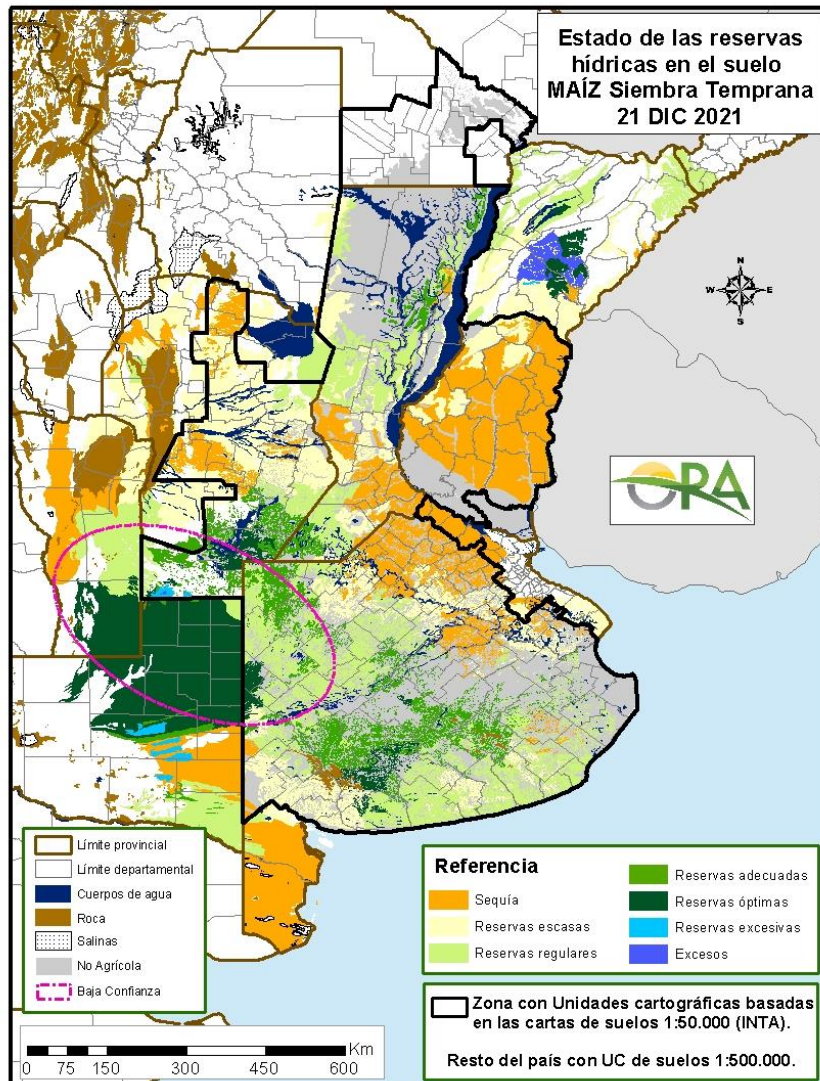


Anomalía de la temperatura media de la semana

Las temperaturas medias de la semana se esperan normales a sobre lo normal en la mayor parte del país. Durante toda la semana se mantendrán temperaturas altas, principalmente en el centro y norte y de Patagonia. Esto debido a que una zona de alta presión se mantendrá en la zona centro-este y océano Atlántico permitiendo el ingreso de aire cálido en distintas zonas del país. Durante la semana, varias localidades podrían superar los 35°C, incluyendo Chubut, Río Negro, Neuquén, La Pampa, Mendoza, San Juan, San Luis, Córdoba, Santa Fe, Buenos Aires, Entre Ríos, NOA y NEA. Si bien podría haber alivios debido a ingresos de sistemas frontales, estos afectarán principalmente a la zona sur del país durante el fin de semana.

ESTADO DE LAS RESERVAS HÍDRICAS

El mapa corresponde a la estimación de contenido de agua en el primer metro de suelo para lotes con pradera MAÍZ DE SIEMBRA TEMPRANA. Los valores locales de reservas pueden consultarse en http://www.ora.gov.ar/camp_actual_reservas.php. Se observa un desecamiento generalizado en la mayor parte del área maicera nacional debido a la escasez de precipitaciones y a las altas temperaturas de los últimos siete días. Conforme a esto Entre Ríos, el centro y sudeste de Santa Fe y el noreste de Buenos Aires presentan actualmente condiciones deficitarias, mientras que la mitad norte de Córdoba pasa de tener reservas regulares a escasas o insuficientes. En el centro de Buenos Aires desaparecen los excesos transitorios, manteniendo almacenajes adecuados, en tanto que en el noroeste y en el sudeste de la provincia predominan los niveles de humedad regulares. Por otro lado, en el sur de Córdoba y norte de La Pampa prevalecen las reservas hídricas óptimas, gracias a los aportes de las precipitaciones de las últimas dos semanas.



Mapa de reservas hídricas hecho a partir de datos meteorológicos del SMN y del INTA e información de suelos del INTA

EVOLUCIÓN DE LOS CULTIVOS AL 23/12/2021

COSECHA FINA – CAMPAÑA 2021/2022

CEBADA

Buenos Aires

En Bahía Blanca prosigue la cosecha, sobre todo en la zona de Coronel Rosales a buen ritmo, habiéndose alcanzado una superficie cercana al 60% sobre el total implantado. Los rendimientos obtenidos son bastante dispares, ya que los valores oscilan entre los 18/20 qq/ha, hasta los 35/40 qq/ha.

Si bien se han producido precipitaciones en áreas de la delegación Bolívar, las mismas fueron dispares y no generalizadas, por lo que no se impidió el avance en la cosecha, la cual supera el 90% de lo implantado, con rendimientos cercanos a los 65 qq/ha.

Ya se encuentra finalizada la cosecha en ámbitos de la delegación Bragado, con rendimientos estimados entre muy buenos a excelentes.

En la zona de la delegación La Plata, avanza la trilla del cereal, con muy buenos rendimientos, aunque se destaca la fuerte disminución del área sembrada con respecto a la campaña anterior en la zona, incrementándose la superficie sembrada de trigo.

Prácticamente se encuentra finalizada la cosecha del cereal en la zona de Lincoln, ya que la superficie cosechada supera el 98%, con rendimientos que promedian los 32.4 qq/ha.

Avanzan normalmente las labores de cosecha en la zona de Pigüé. Los rendimientos se ubican en valores por debajo de los históricos debido a la sequía ocurrida durante el invierno, y la escasez hídrica durante el macollaje.

Las buenas condiciones climáticas ocurridas en la zona de Salliqueló, permiten el avance en la cosecha sin inconvenientes. El cultivo transita la etapa de madurez comercial, y se encuentra en buen estado general, dando como resultado, rendimientos que superan los valores promedio de las últimas tres campañas. Los lotes emplazados en los departamentos de Pellegrini, Salliqueló y Tres Lomas, algo más demorados, atraviesan la etapa de madurez.

En la zona de Tandil, avanza a buen ritmo la cosecha de cebada y se mantienen los rendimientos con buenos valores entre los 50 y 75 qq/ha, con reportes extremos de 45 qq y 80 qq. Promedios más cercanos a los 60-65 qq/ha.

Continúa la cosecha del cultivo en la delegación Tres Arroyos.

Córdoba

La cosecha se encuentra finalizada.

La Pampa

En la zona de General Pico, se han vuelto a producir precipitaciones generalizadas en lo que respecta a toda el área de la delegación, con valores que a la fecha superan los 200 mm. En este contexto, la excesiva humedad en el suelo y en el ambiente, impiden el avance en la cosecha, tanto sea por la dificultad para el movimiento de equipos, como para disminuir la humedad en grano.

En la zona de Santa Rosa, continuaron las precipitaciones esta semana (33,04 mm de promedio en la zona), durante estos veinte días de diciembre siete fueron con lluvias, que sumadas a las de las de la última semana de noviembre llegan a los 180 mm, en la zona de la delegación. Estas precipitaciones están demorando la trilla de las cebadas ya maduras principalmente en los departamentos del norte de la delegación (Toay, Capital y Catriló). En los departamentos del sur de la delegación (Atreucó, Guatraché, Hucal y Utracán) que no recibieron tanta agua se puede avanzar en la cosecha, con rendimientos dispares entre 25 qq/ha a 45 qq/ha. Si bien los rendimientos son buenos, en lo que respecta a la calidad, algunos no tienen buen PH y están por debajo de los 62. El avance de la cosecha es del 50 % de la superficie estimada. Se observan muy buenos lotes de cebada en la zona, con buena altura y buen porte, con espigas bien desarrolladas. Este año tuvieron buenas lluvias y la mayoría fueron fertilizados por lo que se estima que los rendimientos serán buenos en lo que respecta la zona. La mayoría fueron fumigados para enfermedades.

LINO

Entre Ríos

En la zona de Rosario del Tala, si bien restan algunos lotes muy aislados por recolectar, se dá por finalizada con su cosecha, con rindes promedios que se posicionan alrededor de los 11 qq/ha.

TRIGO

Buenos Aires

Continúa avanzando la cosecha en la zona de la delegación Bahía Blanca, en los partidos de Bahía Blanca, Coronel Rosales y Villarino, con rindes dispares que se sitúan entre los 6 qq/ha en Villarino hasta los 35 qq/ha en Coronel Rosales.

Avanza a buen ritmo la cosecha en áreas de la delegación Bragado. Las precipitaciones ocurridas durante la semana no impiden el avance de las tareas que se desarrollan con normalidad. Los rendimientos obtenidos son considerados de muy buenos a excelentes.

En la zona de la delegación General Madariaga e dio inicio a la cosecha obteniéndose muy buenos rindes si bien la superficie trillada aún es muy poca.

En la zona de la delegación La Plata, la cosecha de trigo avanza a buen ritmo, y se estima que la misma finalice durante los próximos días. Los rendimientos reportados superan los esperados.

En Lincoln, otra semana con buen ritmo de cosecha, los rendimientos del cultivo acompañen al estado en que se lo pudo observar durante sus etapas fenológicas. El mismo se caracterizó por un estado general de bueno a muy bueno, de oeste a este de la delegación. La calidad en general es buena. El avance promedio de cosecha es de 95,2%, y se reportan rindes promedios de 33.9 qq/ha.

En la zona de Pehuajó, las precipitaciones con una ocurrencia prácticamente diaria, impiden el avance con normalidad de las tareas de cosecha, y la misma se encuentra retrasada en al menos una semana para finalizar con la misma. Los rendimientos fueron muy altos en los partidos de Pehuajó, Carlos Casares y el NE y SE de Trenque Lauquen, en estos casos fueron comunes rendimientos que superaron los 50 qq/ha, de hecho en campos quebrados del sur del Trenque Lauquen, la loma rendía 46 qq/ha y el bajo superaba los 60 qq/ha. En Rivadavia y Carlos Tejedor los rendimientos dependieron del aporte de napa y las ocasionales lluvias primaverales, en estos dos partidos tenemos las mayores diferencias de rendimientos con los valores más bajos. Los rendimientos más bajos rondan los 30/35 qq/ha y los mayores superan los 45 qq/ha.

En la delegación Salliqueló, para los partidos de Adolfo Alsina y Guaminí, respecto a la cosecha, la misma continúa con muy buen ritmo producto de las buenas condiciones ambientales. Se vienen obteniendo buenos rendimientos para el trigo con promedios de 30 qq/ha, algo levemente superior que las últimas tres campañas. En cuanto al estado fenológico en su totalidad transita la madurez y en aquellos lotes más tardíos inician la misma. En lo que respecta a los partidos de Pellegrini, Salliqueló y Tres Lomas, la cosecha continúa a buen ritmo para la fecha, en cuanto al estado fenológico en su gran mayoría, los lotes se encuentran en madurez y algunos cuadros puntuales (siembra tardía) estarían finalizando el llenado de granos. Se vienen obteniendo buenos rendimientos si se los compara con campañas anteriores, los promedios máximos alcanzan los 32-33 qq/ha.

Avanza con normalidad la cosecha en la zona de Pigüé, los rendimientos se encuentran por debajo de los valores históricos dadas las condiciones de escasez hídrica durante su desarrollo.

En la delegación Tandil, se ha comenzado la cosecha, y los resultados de estos primeros lotes arrojan valores entre 45 y 55 qq/ha. Considerando la helada ocurrida en noviembre y la sequía de primavera, estos rendimientos se explicarían por la excelente evolución en el macollaje y encañazón de los ciclos largos e intermedios que predominaron en esta campaña. Habrá que esperar el avance de la cosecha y ver los resultados de los lotes que tuvieron condiciones más desventajosas por la tosca y los más afectados por la helada.

Córdoba

En Marcos Juárez, ya se encuentra finalizada la cosecha, un año de muy buenos rindes, en particular en el área centro sur, y con menores rindes al oeste al norte de la delegación. Los rendimientos promedian los 45/ 48 qq/ha. en el área central, en la zona sur se encuentran en 41/45 qq/ha., y al norte que es más ganadera la calidad de los suelos, los promedios bajan a 33/35 qq/ha. La calidad no es buena, en cuanto PH y proteína, como ocurren en años de altos rindes.

En la delegación Río Cuarto ya se encuentra finalizada la cosecha.

En la delegación San Francisco, la totalidad de la superficie destinada a este cultivo fue recolectada. Los rendimientos promedios se dieron entre los 25-35 qq/ha.

Entre Ríos

Se encuentra concluida la cosecha de trigo en la delegación Paraná. Los resultados obtenidos han sido muy buenos, con un rendimiento final cercano a los 33 qq/ha.

En Rosario del Tala, favorecida por el clima de la semana se da por finalizada con la cosecha, con rendimientos promedios que se posicionan alrededor de los 35 qq/ha, mejor de lo esperado, quedando muy marcado los rendimientos según paquete tecnológico aplicado.

La Pampa

En la zona de General Pico, se han producido precipitaciones generalizadas que sumadas a todas las ocurridas durante el mes de diciembre, alcanzan valores que han superado los 200 mm. Dada esta situación, el porcentaje de agua útil, tanto en la capa arable como en profundidad es del 100%, por lo que las tareas de cosecha se encuentran demoradas, ya sea por la no disponibilidad de piso para el paso de maquinarias, como por el alto contenido de humedad en grano. Se estima que el avance de cosecha sería aproximadamente del 15 % de la superficie sembrada. En idéntica fecha de la campaña anterior el avance de cosecha fue del 80%. Los rendimientos continúan siendo dispares y oscilan entre 20 qq/ha a 35 qq/ha. Con respecto a la calidad comercial, se han reportado porcentajes elevados de mercadería con granos lavados, brotados, presencia de hongos y bajo porcentaje de proteína.

En la delegación Santa Rosa se reporta similar situación respecto a la ocurrencia de precipitaciones y falta de piso. El avance de la cosecha es del 40% de la superficie estimada. Se observan muy buenos lotes de trigo en la zona, de poca altura pero con buen porte y espigas bien desarrolladas. Igualmente este año tuvieron buenas lluvias y la mayoría fueron fertilizados por lo que se estima que los rendimientos serán buenos en lo que respecta la zona. La mayoría fueron fumigados para enfermedades. El cultivo se encuentra en buen a muy buen estado.

San Luis

Continúa a buen ritmo la cosecha del cereal en la provincia, la misma se desarrolla a medida que se alcanza el porcentaje de humedad adecuado para su trilla. Los rendimientos promedian los 40 qq/ha para aquellos sembrados bajo riego, mientras que los de secano se ubican dentro del promedio provincial.

Santa Fe

Finalizó la cosecha en la zona de la delegación Venado Tuerto, los rendimientos promedian los 48 qq/ha.

COSECHA GRUESA – CAMPAÑA 2021/2022

ALGODON

Chaco

En la zona de influencia de la delegación Charata, la superficie de algodón queda prácticamente definida, la siembra del mismo alcanza su tramo final, con un total hasta el momento del 85 por ciento de la intención inicial, que hablan de aproximadamente 106.000 has para dicha zonificación.

El cultivo de algodón en el ámbito de la delegación Roque Sáenz Peña se desarrolla en etapas de crecimiento vegetativo a inicio de floración en algunos lotes muy adelantados con buen estado y condiciones en general, favorecido por las precipitaciones que se vienen registrando. Sin variaciones con respecto al último informe.

Santa Fe

Se ha finalizado la siembra en casi todos los departamentos de la delegación Avellaneda, restando una ínfima superficie en el departamento 9 de Julio.

Santiago del Estero

Continúa la siembra del cultivo en la delegación Quimilí. Se estima un aumento de la superficie de alrededor del 10-20% con respecto a la última campaña. El avance de siembra es de aproximadamente 70-80%, con buenos nacimientos.

El cultivo presenta muy buenas condiciones en la delegación Santiago del Estero. Próximamente finalizará la cosecha, se encuentra promediando el 95% de la superficie total destinada para este cultivo en la delegación.

NOA

Continúa el avance de la siembra de algodón en la delegación Salta en la medida que los lotes en secano destinados a la fibra se van cargando con la cantidad de agua adecuada para la siembra.

ARROZ

Entre Ríos

Los lotes implantados en la delegación Rosario del Tala, se encuentran transcurriendo el estado fenológico desde pleno macollaje a elongación de entrenudos. La mayoría de los lotes presentan condiciones buenas a muy buenas, con buen stand de plantas logradas y controles de malezas. Los días con buena radiación favoreciendo a este cultivo, en la zona la mayoría de las arroceras utilizan agua de pozos, aunque una lluvia ayudaría a mantener el pelo de agua, con menor consumo de energía.

Santa Fe

En estos momentos, el cultivo en la delegación Avellaneda se encuentra en etapa de diferenciación de los primordios florales. Algunos lotes muestran signos de escasez de agua para dicho proceso fisiológico.

GIRASOL

Buenos Aires

La siembra de la oleaginosa se encuentra prácticamente finalizada, a excepción de unos escasos lotes en la zona de la delegación Tres Arroyos, que dada la sequedad hídrica no permitió el avance en las labores.

En ámbitos de la delegación General Madariaga, el cultivo presenta un desarrollo favorable. Los lotes más adelantados ya se encuentran en iniciación floral y botón floral.

Ha finalizado la siembra en la zona de la delegación La Plata.

En la zona de Pehuajó, el cultivo se encuentra en excelentes condiciones, pero dadas las bajas temperaturas ocurridas durante los últimos días, se encuentran retrasados en sus etapas fenológicas, sin haber ingresado aun en la fase reproductiva.

En Pigüé, el cultivo evoluciona favorablemente, dadas las precipitaciones registradas últimamente.

En Tandil, el cultivo evoluciona favorablemente en sus distintos estados fenológicos desde 6 hojas hasta botón floral los más avanzados.

Córdoba

En la delegación Marcos Juárez el cultivo se encuentra en muy buen estado general, con un 25/30% de la superficie ya en floración.

En San Francisco, el cultivo se encuentra en etapas que van desde finales de etapas vegetativas ingresando a floración.

Chaco

En la zona de influencia de la localidad de Charata, se comenzó con el primer tramo de la trilla, con rendimientos muy dispares, desde 15 hasta los 28 qq/ha.

Comienza a generalizarse la cosecha del cultivo de girasol en el ámbito de la delegación Roque Sáenz Peña con rendimientos que por ahora promedian los 16 qq/ha. con lotes que han superado los 25 qq/ha. Las parcelas más atrasadas se desarrollan en etapas de formación a llenado de granos.

Entre Ríos

En la zona de Rosario del Tala, el cultivo evoluciona favorablemente, en etapas que van desde R3 hasta R5, en buen estado general, sin evidenciar síntomas de estrés hídrico por el momento.

La Pampa

En la delegación General Pico, fenológicamente, la mayor parte de la superficie sembrada se encuentra en la etapa de formación de hojas y los lotes más adelantados ya transitan la etapa de iniciación floral con la expansión total de las hojas e inicio de la formación del capítulo. El aspecto general del cultivo es calificado como Bueno. No obstante, si bien aún no es posible cuantificar, es un hecho la aparición de enfermedades fúngicas y la pérdida de superficie sembrada por anegamiento.

En la delegación Santa Rosa las nuevas precipitaciones permiten alcanzar un estado óptimo de humedad en el perfil, lo que beneficia al cultivo implantado, que ya se encuentra con 10/12 hojas desarrolladas, en muy buen estado general.

Santa Fe

En la zona de Avellaneda, los lotes más adelantados empezaron la etapa de madurez fisiológica, y en algunos casos madurez comercial, donde también se aplican defoliantes por el problema con el ataque de pájaros. En ambos casos, ya se inició la cosecha, con muy buenos rendimientos.

En Cañada de Gómez, el cultivo implantado presenta un excelente estado general. No se reportan inconvenientes sanitarios. Se reporta la caída de granizo en una gran zona del departamento General San Martín. Los daños y la superficie afectada están siendo evaluados.

En la delegación Rafaela, el cultivo transita la fase de llenado de grano, con buena tasa de desarrollo producto de las precipitaciones ocurridas. No se observan problemas sanitarios, en algunas zonas puntuales se observa presencia de palomas y cotorras que podrían incidir en la etapa de madurez.

NOA

Se continúa sembrando girasol en la provincia de Salta. Los lotes más avanzados, si bien no presentan una condición destacada, se aproximan a la etapa de floración.

MAIZ

Buenos Aires

Ha finalizado la siembra del cultivo en la delegación Bolívar.

En la delegación Bragado, ha finalizado la siembra de los maíces de siembra tardía. El estado ontogénico del cultivo de los maíces tempranos es de floración y de los tardíos de emergencia y crecimiento vegetativo. Debido a la probabilidad de ocurrencia de un evento Niña, se ha producido una variación en el porcentaje de distribución de la fecha de siembra de los maíces, aumentando sensiblemente la siembra de los maíces tardíos. Se prevé que la proporción de la superficie entre temprano y tardío se ubique en torno al 60 / 40 – 70 / 30. Se han realizado las aplicaciones de herbicidas pre emergentes en el cultivo, y se estima que sean eficientes debido a que generalmente se produjeron precipitaciones post aplicación que permitieron su incorporación.

En la delegación Lincoln el cultivo transita la etapa de crecimiento y floración. El estado general es bueno, sin problemas sanitarios. El estado de humedad es bueno.

En la delegación Pehuajó el cultivo se encuentra en excelente estado aunque algo atrasado por las menores temperaturas de fin de primavera. En general ya superan 1,2 m de altura, pero no emergió todavía la panoja masculina.

En la delegación Pigüé, el cultivo se ha sembrado con buena humedad y luego han recibido numerosas precipitaciones. Hasta el momento no se ha presentado la niña, escasez de precipitación.

El cultivo, en general, presenta buen crecimiento vegetativo en la delegación Tandil. Sin embargo, se observa cierto acartuchamiento en los lugares con mayor déficit hídrico.

Quedan muy pocos lotes para dar por finalizada la siembra del cultivo de segunda en la delegación La Plata.

El cultivo presenta un desarrollo favorable en la delegación General Madariaga. Los lotes más adelantados ya se encuentran en V10 mientras que aún hay lotes en emergencia que corresponden a los tardíos.

Córdoba

En la delegación Marcos Juárez, esta semana culmina la siembra de lotes de segunda. Los tardíos ya se encuentran terminados de implantar. El estado de los maíces tempranos es muy bueno, el estado es vegetativo y va de 6ta hoja a floración. Se estima un 30% de la superficie en plena floración.

Los maíces tempranos de la delegación Río Cuarto, se encuentran en comienzo de floración y presentan buen estado. Exceptuando los afectados por la reciente tormenta ya que quebró muchas plantas y será necesaria la resiembra de algún lote.

El cultivo se encuentra en plena etapa vegetativa con seis a ocho hojas desplegadas en la delegación San Francisco. Lotes puntuales se aproximan a la etapa reproductiva.

En la delegación Villa María el cultivo de maíz se encuentra en muy buen estado general. Los lotes sembrados temprano están comenzando a florecer. Se está terminando con la siembra del maíz de diciembre y el maíz sobre trigo. Las lluvias que se vienen produciendo en forma semanal lo benefician notablemente.

Entre Ríos

En la delegación Paraná la mayoría de los lotes de primera comienzan a transitar el período crítico de desarrollo. La oferta hídrica es de regular a escasa en gran parte de la región. Situación que sumada a las temperaturas extremas registradas en la presente semana empiezan a comprometer los resultados futuros. Es necesaria la ocurrencia de lluvias a la brevedad que reviertan o frenen detrimento en la condición del cultivo. En cuanto a los maíces de segunda y tardíos, restan por sembrarse aquellos que se encuentran en zonas con humedad escasa en la cama de siembra.

La totalidad de los lotes de precoces y de 1° de la delegación Rosario del Tala, transcurren su período crítico con estado fenológico oscilando entre R1 (floración) a R3 (granos lechoso). Los citados lotes enfrentan un escenario poco favorable, con déficit hídrico y estrés térmico. Se esperan mermas en el rendimiento. En cuanto a los lotes de 2° y tardíos, muy pocos lotes se encuentran sembrados en la semana, el avance de siembra se ubica alrededor del 36% sobre una intención de unas 25.000 ha. La mayoría a la espera que mejoren las condiciones de humedad en la cama de siembra.

La Pampa

Durante la semana se registraron precipitaciones generalizadas durante los días 14, 17, 19 y 20. El valor promedio total de estas lluvias fue de 37 mm. Al respecto, es importante señalar que hasta el día 20 del corriente mes, el promedio total de precipitaciones en la región fue de 148 mm con valores máximos que superaron los 200 mm. Si consideramos valores anuales, el promedio total de la región es de 789 mm. No obstante, una cantidad importante de localidades ya han superado los 900 mm anuales y con valores extremos máximos que superaron los 1000 mm anuales. Con respecto a temperaturas, los valores medios diarios no superaron los 26°C y se registraron 5 días con valores absolutos máximos que superaron los 30 °C (valores tomados en casilla y a 1.5 metros de altura). En este contexto agroclimático, al día 20 del corriente, prácticamente la totalidad de la región posee porcentajes de agua útil en suelo del 100%, tanto en la capa arable como en el perfil. Con estos parámetros, los trabajos de preparación de suelo y siembra se encuentran interrumpidos debido a la falta de piso y dificultades en el movimiento de equipos de siembra por el mal estado de los caminos rurales. Asimismo, si bien aún no es posible cuantificar, es un hecho la aparición de enfermedades fúngicas y la pérdida de superficie sembrada por anegamiento. Fenológicamente, la mayor parte de la superficie sembrada se encuentra en la etapa de formación de hojas y los lotes más adelantados ya iniciaron el período de prefloración con 8 a 9 hojas y con el alargamiento de los entrenudos basales de las plantas. Se estima que el porcentaje de avance de siembra prácticamente no ha variado con respecto al informado la semana anterior. Dicho avance sería del 73% de la superficie total estimada del cultivo. En idéntica fecha de la campaña anterior el avance de siembra fue del 85%.

En la delegación Santa Rosa, continuaron las precipitaciones esta semana 33,04 mm de promedio en la zona, durante estos veinte días de diciembre siete fueron con lluvias, que sumadas a las de las de la última semana de noviembre llegan a los 180 mm, en la zona de la delegación. Estas son bienvenidas para la recarga del perfil del suelo y así poder afrontar mejor el verano. Los maíces tempranos (primera fecha), se encuentran en estado de 10/12 hojas y en muy buen estado. Los maíces siembra tardía aún se están sembrando en forma lenta ya que la gran cantidad de precipitaciones registradas no permiten avanzar por falta de piso, principalmente en los departamentos Capital, Toay y Catrilo. El avance es del 70% de la superficie estimada. El suelo se encuentra con humedad óptima en los departamentos Catrilo, Toay, Atrucó y Utracan, la humedad es en exceso/óptima en el departamento Capital y humedad escasa en los departamentos Guatraché y Hucal.

NOA

Comenzó la siembra de maíz en la delegación Salta, gracias a los nuevos aportes de humedad en determinados lugares de la provincia.

San Luis

El avance de siembra viene siendo muy favorable para el cultivo en la delegación San Luis.

Santa Fe

El cultivo temprano presenta buenas condiciones generales. Con respecto al tardío se estima el inicio de la siembra para fines del corriente mes y principios de enero, de acompañar las condiciones climáticas y de suelo.

Los maíces de primera están en plena floración en la delegación Casilda. Las últimas lluvias y algunos chaparrones del martes sostienen momentáneamente a la humedad en sintonía con la demanda. Una nueva recarga confirma las probabilidades de lograr altos rindes. Sanitariamente se observa roya de la hoja de manera puntual sin tratamientos de fungicidas por el momento. Se ha sembrado el área que corresponde a maíces tardíos y de segunda. Los más tempraneros ya presentan al cultivo emergido con buen número de plantas por hectárea. En el caso de coberturas más avanzadas sobre legumbres ya se encuentra emitida la tercera o cuarta hoja.

En la delegación Cañada de Gómez, continúa la siembra de los lotes de segunda o tardíos. Los niveles tecnológicos aplicados son muy buenos. Los lotes de primera están llenando granos. Los maíces de primera están en plena floración. Las últimas lluvias y algunos chaparrones del martes sostienen momentáneamente a la humedad en sintonía con la demanda. Una nueva recarga confirma las probabilidades de lograr altos rindes. Sanitariamente se observa roya de la hoja de manera puntual sin tratamientos de fungicidas por el momento. Se ha sembrado el área que corresponde a maíces tardíos y de segunda. Los más tempraneros ya presentan al cultivo emergido con buen número de plantas por hectárea. En el caso de coberturas más avanzadas sobre legumbres ya se encuentra emitida la tercera o cuarta hoja. En el caso de la soja algunos lotes están siendo resembrados. Los daños y la superficie dañada están siendo evaluados.

El cultivo continúa transitando los estadios fenológicos de floración y llenado de grano en la delegación Rafaela con buenas condiciones de desarrollo, se estiman muy buenos rindes. No se observan presencia de plagas ni enfermedades de importancia.

Los cultivos se encuentran en excelente estado en la delegación Venado Tuerto, un 10% están en floración y por el aspecto se esperan rendimientos superiores a la media.

Santiago del Estero

El maíz tiene iniciada su siembra sólo en los departamentos del sur (Belgrano y General Taboada) de la delegación Quimilí, pero en bajo porcentaje. En el resto se espera el inicio para fines de diciembre y/o principios de enero, como es habitual.

MANÍ

Córdoba

En la delegación Laboulaye, la siembra del cultivo está próxima a finalizar. Los cultivos ya implantados están en un muy buen estado general, se observan lotes con buena emergencia y crecimiento.

En la delegación Marcos Juárez, el cultivo presenta buenas condiciones durante la etapa vegetativa.

En la delegación Río Cuarto, el cultivo se encuentra transitando sus etapas de crecimiento de manera favorable.

Ha finalizado la siembra del cultivo en la delegación Villa María. El cultivo presenta buena emergencia y buen estado general.

San Luis

Avanza la siembra del cultivo de manera favorable en toda la provincia.

SOJA

Buenos Aires

Prácticamente toda la soja de primera ya se halla implantada en la provincia. Las labores de siembra, a pesar de la extensión provincial, ha ocurrido con buenos aportes hídricos, por lo que la emergencia y establecimiento del cultivo ha sido buena, y actualmente, el cultivo se encuentra en etapas vegetativas con buen estado general. No se reportan a la fecha inconvenientes sanitarios.

Respecto a la soja de segunda, el panorama es variopinto, dada la distribución de precipitaciones. En la región sud/ sudeste, el contenido de humedad en el suelo, comienza a disminuir, en algunos casos como en la zona de la delegación Tres Arroyos, atraviesa el punto de inflexión, y se encuentra en principio de sequía. Es imperante la ocurrencia de nuevas precipitaciones para asegurar el establecimiento del cultivo ya implantado, y para permitir el avance en la siembra del cultivo de segunda ocupación, el cual, se encuentra ralentizado por la escasa humedad.

Hacia el oeste, los registros pluviométricos son importantes, con registros de lluvias en algunos casos de hasta día por medio. Esta situación se observa en zonas comprendidas dentro de la delegación Pehuajó, y hacia el oeste de la delegación Lincoln. En estos casos, el avance en la siembra de soja de segunda, se encuentra limitado a la falta de piso por las abundantes precipitaciones recibidas durante este último tiempo. Respecto al estado general, no se reportan por el momento inconvenientes sanitarios, probablemente, por las bajas temperaturas registradas hasta el momento, que impiden el desarrollo de enfermedades. Así mismo, dichas temperaturas, demoran el ritmo de crecimiento del cultivo ya implantado, por lo que se observan los primeros lotes implantados con plantas de escaso porte.

Córdoba

En la delegación Marcos Juárez, las sojas de primera se encuentran en muy buen estado, con una altura que va desde los 35 a 41 cm., intentando cerrar surco. El estado vegetativo del mismo se encuentra en V4 a V5, y un 10 - 20 % de la superficie en floración. La presencia de Megascelis es importante, sobre todo en lotes cercanos a maíz, con el control de maleza se agregan piretroides para su control. Sanitariamente es buena la situación, hay presencia de bacteriosis. Respecto a la soja de segunda, ya se ha completado la siembra, y se observan lotes con buena emergencia. En general, se realizan controles de malezas.

En Río Cuarto, el cultivo de soja de primera se encuentra en buen estado, con excepción de los lotes afectados por la presencia de fuertes vientos, del tipo tornado, que determinarán la resiembra de varios lotes.

En San Francisco, los primeros lotes sembrados se encuentran en estados vegetativos, en plena producción de hojas y brotes. Avanza la siembra tanto de soja de primera, como de segunda, y se estima finalizar con las labores de implantación de soja de primera en los próximos días.

En la delegación Villa María, finalizó la siembra de soja de primera. Los lotes sembrados en primer término están en muy buen estado general. Se encuentra en estado fenológico de emergencia y V1. Paralelamente se está avanzando con la siembra de soja de segunda.

Chaco

En Charata, la siembra de soja avanzó muy rápido con incorporación de lotes a la oleaginosa a lo largo y ancho de la zona de influencia. El avance de la misma es del 22 %.

Avanza la siembra del cultivo de soja en el ámbito de la delegación Roque Sáenz Peña, con buenas condiciones de humedad en la cama de siembra por las precipitaciones semanales que se vienen registrando, superando el 25% de la intención para la presente campaña

Entre Ríos

La soja de primera en la delegación Paraná, se encuentra entre estados vegetativos y R1 los más adelantados. En cuanto a la soja de segunda se están sembrando los últimos lotes desocupados con trigo, a la espera de lluvias que mejoren la oferta de humedad superficial en pos de lograr una mejor emergencia de las plántulas.

En Rosario del Tala, los lotes de soja de primera presentan varios estadíos fenológicos, desde emergencia para los últimos sembrados hasta V8, siendo muy pocos los lotes que han logrado cerrar surco. El estado sanitario es bueno. Respecto a la soja de segunda, fue escaso el avance en la siembra, y la misma solamente se realizó en aquellos lotes que contaron con humedad suficiente en la cama de siembra. Se observa una emergencia despareja, dadas las condiciones de humedad durante la siembra, habiendo una cantidad de lotes que fueron implantados con escasa humedad.

La Pampa

En la delegación General Pico, se han vuelto a registrar precipitaciones durante la semana informada. Las mismas han determinado que en el acumulado, se haya alcanzado el 100% de agua útil, tanto en la capa arable como en profundidad, y por lo tanto la falta de piso impide el normal avance en la siembra. Asimismo, si bien aún no es posible cuantificar, es un hecho la pérdida de superficie sembrada por anegamiento y posiblemente, cambios en la utilización de lotes que habían sido destinados a soja. Fenológicamente, la mayor parte de la superficie sembrada se encuentra en la etapa de formación de hojas y los lotes más adelantados ya iniciaron su etapa reproductiva con la presencia de una flor abierta en algún nudo del tallo principal. Se estima que el porcentaje de avance de siembra prácticamente no ha variado con respecto al informado la semana anterior. Dicho avance sería del 61% de la superficie total estimada del cultivo. En idéntica fecha de la campaña anterior el avance de siembra fue del 85%. Con respecto a soja de segunda, aún no se han reportado avances de siembra. La dificultad en la recolección de trigo y cebada, retasan los trabajos de siembra.

En Santa Rosa, las sojas se están sembrando en forma lenta ya que la gran cantidad de precipitaciones registradas no permiten avanzar por falta de piso, principalmente en los departamentos Capital, Toay y Catrilo, el avance es del 80% de la superficie estimada. La humedad de suelo para este cultivo es adecuada/ optima en los departamentos Atreucó, Utracan, Catrilo y Toay y la humedad es en exceso/optima en el departamento Capital.

San Luis

Durante la semana se registraron precipitaciones en algunos sectores de la provincia, con milimetrajes que fueron desde los 5 hasta los 40 milímetros, con lo cual ayuda a mejorar la humedad edáfica de los suelos y por consiguiente poder proseguir con la siembra.

Santa Fe

En Avellaneda, avanza la siembra en donde acompañan las condiciones de humedad. Fenológicamente el cultivo ya implantado se encuentra en etapas que van desde emergencia hasta diferentes etapas de crecimiento, dependiendo de la fecha de siembra.

En la delegación Casilda, continúan los controles de malezas, primordialmente por la aparición recurrente de Rama Negra y Yuyo Colorado. Si bien casi todos los lotes se han tratado por daños de Isoca Bolillera, las nuevas apariciones de dicha plaga obligan a monitoreos continuos y alertan sobre probables nuevos tratamientos. Durante las horas de mayor nivel de insolación se observan algunos síntomas de stress en hojas. En los planteos más tempranos se comienza a ver la aparición de las primeras flores, por lo que serían necesarias nuevas precipitaciones que refuercen la humedad de los perfiles. En tanto que para soja de segunda, toda la superficie sembrada está emergida, con excepción de una pequeña fracción que difirió su implantación debido a las interrupciones a causa de las últimas lluvias. Las coberturas incorporan preferentemente materiales de grupos IV y V, con fertilización fosforada y azufrada de manera general en aquellos planteos que no la incluyeron durante el cultivo antecesor. Se monitorea la aparición de plagas, por el momento sin daños destacados.

En la delegación Cañada, las buenas condiciones climáticas favorecen el establecimiento y desarrollo del cultivo de soja de primera ocupación. Los lotes más adelantados se encuentran en inicio de floración. Se reporta la presencia y controles de isoca Bolillera. La soja de segunda ya ha sido implantada en su totalidad estimada. La mayoría de los lotes atraviesa la etapa V3.

En Rafaela, se observa que los lotes más avanzados de soja de primera, se encuentran en fase vegetativa v5 a v8, las condiciones para su desarrollo son óptimas. Se realizaron aplicaciones de herbicidas y control de orugas. Respecto a la soja de segunda, la siembra se encuentra en la etapa final, ya se implantaron aproximadamente el 90% de la superficie total de la delegación. Los lotes han emergido correctamente y sin problemas sanitarios, favorecidos por las precipitaciones. Caber aclarar que algunas zonas puntuales sufrieron planchado y se evalúa resembrar.

En Venado Tuerto, las sojas de primera están floreciendo, comenzando a cerrar el surco, con muy buen desarrollo y las lluvias están llegando en el momento justo; si bien la napa está baja, los perfiles se han cargado muy bien. En tanto que para las sojas de segunda, continúa avanzando la siembra, e manera muy lenta, ya que la gran humedad que tienen los lotes, dificultan las tareas.

Santiago del Estero

Se han registrado precipitaciones en todo el ámbito provincial, lo que permite mantener la humedad en los perfiles, así como avanzar en las tareas de siembra, ya que la humedad en la cama de siembra es adecuada.

En ámbitos de la delegación Quimilí, se continúa con la siembra de soja de primera en todos los departamentos de la delegación, con un avance aproximado de 60% a 70%. Todos con buenos nacimientos hasta ahora. Las sojas de segunda, también se van implantando, con un avance del 35% al 45%.

NOA

En Salta, continúa la siembra de soja sobre lotes provistos de humedad con las últimas precipitaciones registradas en algunas zonas de la provincia. Algunos cuadros ya se presentan emergidos, con buena condición.

SORGO

Buenos Aires

La siembra del cultivo se encuentra finalizada en toda la provincia.

Córdoba

En la delegación Marcos Juárez, el cultivo permanece en muy buenas condiciones.

Entre Ríos

En la zona de la delegación Rosario del Tala, el estado fenológico de los lotes de sorgo de primera, las etapas vegetativas varían desde V4 a V 8, (4 a 8 hojas expandidas); en algunos casos los productores están controlando ataques de pulgones amarillos. En cuanto a los lotes de 2º y tardíos algunos productores están pensando en dejar de sembrar. Hasta el momento, el avance de siembra logrado es del 82%.

La Pampa

El cultivo avanza en las distintas etapas de su ciclo de manera favorable.

NOA

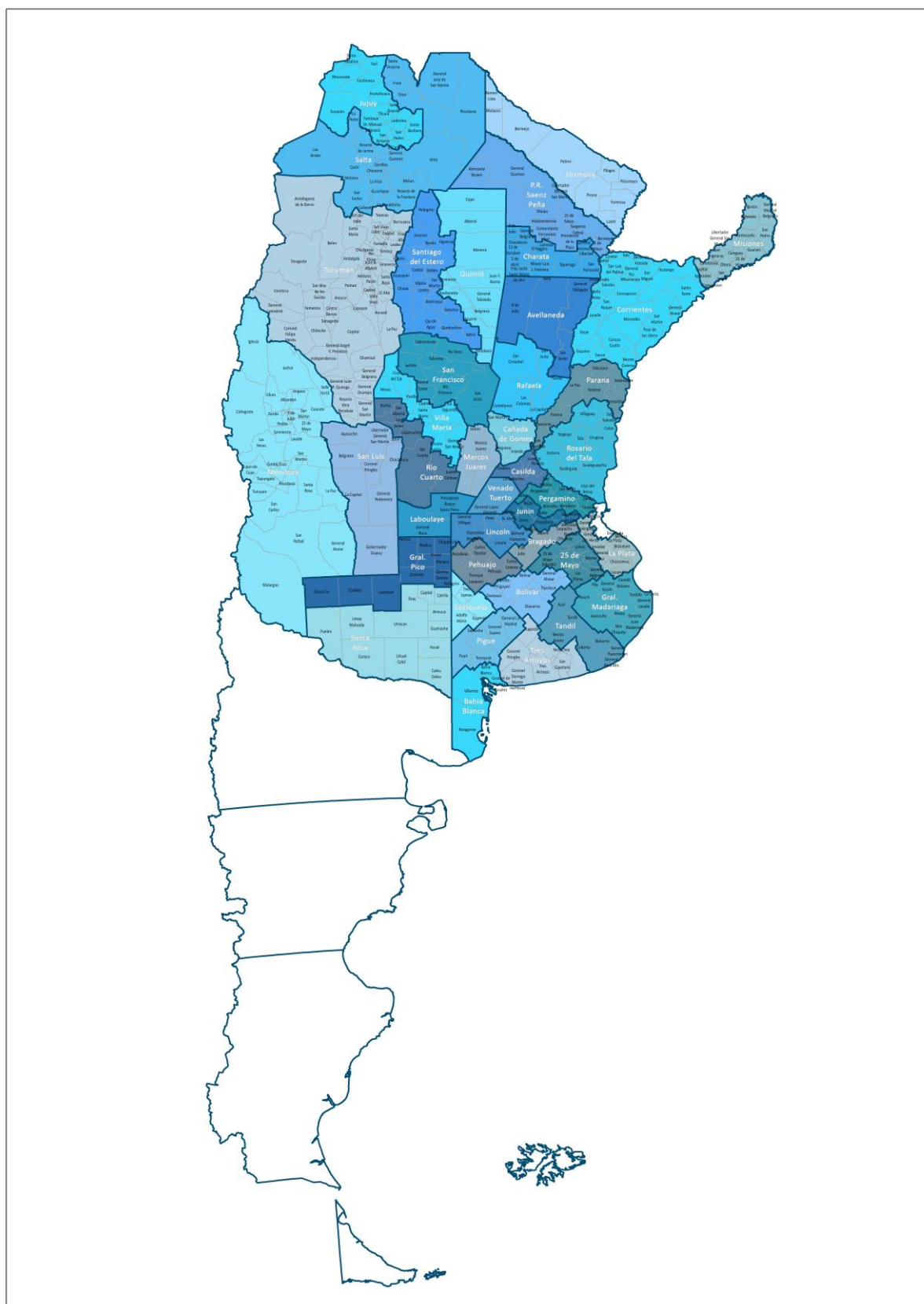
Hasta el momento, las condiciones son favorables para el cultivo en toda la zona.

Santa Fe

Continúa la siembra del cultivo en la delegación Avellaneda donde acompañan las condiciones climáticas y de humedad del suelo.

Es muy bueno el estado de los lotes de sorgo en la delegación Casilda, los cuales han logrado recuperarse a partir de las últimas lluvias y lograr un adecuada área foliar. Se ha detectado la presencia de pulgones. Los cuadros más adelantados ingresan en la fase de pre-floración.

MAPA DE DELEGACIONES



AVANCE DE LA SIEMBRA DE ALGODÓN
CAMPAÑA: 2021/2022 (*)

DELEGACIÓN	ÁREA A SEMBRAR Hectáreas	18/11	25/11	02/12	09/12	16/12	23/12	
		%	%	%	%	%	%	
Río Cuarto	800	20	80	100	100	100	100	
San Francisco	300			100	100	100	100	
Villa María	500		100	100	100	100	100	
CÓRDOBA	1.600	10	71	100	100	100	100	
CORRIENTES	35				10	10	10	
Charata	125.000	20	35	53	68	78	85	
Pcia. R. S. Peña	97.400	35	44	63	65	76	80	
CHACO	222.400	26	39	57	67	77	83	
ENTRE RÍOS	-							
FORMOSA	7.450	40	40	40	52	58	65	
SALTA	12.200	10	20	45	50	55	60	
SAN LUIS	5.100	100	100	100	100	100	100	
SANTA FE	50.200	30	56	72	86	93	97	
Santiago del Estero	66.000	60	73	75	83	83	88	
Quimilí	143.300		3	16	16	24	27	
SANTIAGO DEL ESTERO	209.400	21	28	37	40	43	46	
TOTAL PAÍS	508.385	25	37	51	58	64	69	
	21/22 20/21	410.000	27	37	46	58	72	82

(*) Cifras Provisorias

AVANCE DE LA SIEMBRA DE GIRASOL
CAMPAÑA: 2021/2022 (*)

DELEGACIÓN	ÁREA A SEMBRAR Hectáreas	18/11	25/11	02/12	09/12	16/12	23/12	
		%	%	%	%	%	%	
Bahía Blanca	4.600	50	100	100	100	100	100	
Bolívar	100.200	90	95	100	100	100	100	
Bragado	2.740	100	100	100	100	100	100	
General Madariaga	73.650	100	100	100	100	100	100	
Junín	2.450	100	100	100	100	100	100	
La Plata	8.500	85	95	100	100	100	100	
Lincoln	12.000	91	99	100	100	100	100	
Pehuajó	69.390	100	100	100	100	100	100	
Pergamino	1.400	100	100	100	100	100	100	
Pigüé	79.000	98	100	100	100	100	100	
Salliqueló	155.500	79	86	100	100	100	100	
Tandil	255.300	100	100	100	100	100	100	
Tres Arroyos	291.316	76	82	94	98	99,7	99,7	
25 de Mayo	37.314	100	100	100	100	100	100	
BUENOS AIRES								
	21/22	1.093.360	89	93	98	99	99,9	99,9
	20/21	1.029.645	94	98	99	100	100	100
Laboulaye	31.214	97	100	100	100	100	100	
Marcos Juárez	13.000	100	100	100	100	100	100	
Río Cuarto	8.000	100	100	100	100	100	100	
San Francisco	14.900	100	100	100	100	100	100	
Villa María	1.000	100	100	100	100	100	100	
CÓRDOBA								
	21/22	68.114	99	100	100	100	100	100
	20/21	63.744	99	99	100	100	100	100
Paraná	4.625	100	100	100	100	100	100	
Rosario del Tala	6.300	100	100	100	100	100	100	
ENTRE RÍOS								
	21/22	10.925	100	100	100	100	100	100
	20/21	8.325	100	100	100	100	100	100
General Pico	96.200	75	85	95	100	100	100	
Santa Rosa	69.400	100	100	100	100	100	100	
LA PAMPA								
	21/22	165.600	86	92	97	100	100	100
	20/21	154.080	86	91	97	100	100	100
Avellaneda	117.000	100	100	100	100	100	100	
Cañada de Gómez	6.500	100	100	100	100	100	100	
Casilda	0							
Rafaela	104.000	100	100	100	100	100	100	
Venado Tuerto	700	100	100	100	100	100	100	
SANTA FE								
	21/22	228.200	100	100	100	100	100	100
	20/21	232.400	100	100	100	100	100	100
CATAMARCA	50							
CORRIENTES	400	100	100	100	100	100	100	
CHACO (Charata)	77.614	100	100	100	100	100	100	
CHACO (Pcia. R. S. Peña)	52.000	100	100	100	100	100	100	
FORMOSA	0							
JUJUY	0							
MISIONES	0							
SALTA	1.628				10	19	28	
SAN LUIS	53.000	90	97	100	100	100	100	
STGO. ESTERO	3.500	100	100	100	100	100	100	
STGO. ESTERO (Quimilí)	19.400	100	100	100	100	100	100	
TUCUMÁN	100							
TOTAL PAÍS								
	21/22	1.773.891	91	94	99	100	99,88	99,88
	20/21	1.675.726	95	98	99	100	100	100

(*) Cifras Provisorias

AVANCE DE LA SIEMBRA DE MAÍZ
CAMPAÑA: 2021/2022 (*)

DELEGACIÓN	ÁREA A SEMBRAR Hectáreas	18/11	25/11	02/12	09/12	16/12	23/12	
		%	%	%	%	%	%	
Bahía Blanca	18.500	21	58	60	60	60	60	
Bolívar	219.500	65	75	85	85	90	95	
Bragado	189.000	70	70	70	85	90	100	
General Madariaga	135.400	83	83	86	93	97	100	
Junín	133.000	88	88	88	90	93	97	
La Plata	41.500	75	85	87	90	95	96	
Lincoln	310.000	66	66	66	71	82	97	
Pehuajó	396.700	86	86	86	97	100	100	
Pergamino	178.850	83	93	100	100	100	100	
Pigüé	138.000	50	100	100	100	100	100	
Salliqueló	250.000	80	92	100	100	100	100	
Tandil	282.000	85	88	100	100	100	100	
Tres Arroyos	300.000	65	74	92	95	98	100	
25 de Mayo	176.494	49	53	70	81	87	93	
BUENOS AIRES								
	21/22	2.768.944	73	80	86	91	95	98
	20/21	2.713.158	78	85	89	94	97	98
Laboulaye	480.000	20	20	20	20	20	40	
Marcos Juárez	488.100	81	81	85	91	96	98	
Río Cuarto	816.450	28	28	35	44	54	74	
San Francisco	763.997	20	24	31	41	54	73	
Villa María	531.400	39	49	59	70	80	83	
CÓRDOBA								
	21/22	3.079.947	35	38	44	51	60	74
	20/21	3.008.944	27	30	40	54	67	79
Paraná	138.150	91	91	91	95	99	99	
Rosario del Tala	345.000	93	93	93	94	95	95	
ENTRE RÍOS								
	21/22	483.150	92	92	92	94	96	96
	20/21	445.700	92	92	92	95	97	98
General Pico	413.900	61	66	71	73	73	73	
Santa Rosa	174.600	22	27	38	55	62	72	
LA PAMPA								
	21/22	588.500	49	54	61	68	70	73
	20/21	588.900	45	51	64	73	79	87
Avellaneda	101.000	16	16	16	16	16	16	
Cañada de Gómez	278.615	70	70	70	73	73	80	
Casilda	200.000	67	67	67	67	79	100	
Rafaela	385.700	80	80	80	80	80	80	
Venado Tuerto	240.000	85	85	87	90	92	95	
SANTA FE								
	21/22	1.205.315	71	71	72	73	75	81
	20/21	1.097.830	76	76	76	77	78	88
CATAMARCA	19.200		2	3	3	3	5	
CORRIENTES	11.000	100	100	100	100	100	100	
CHACO (Charata)	120.100							
CHACO (Pcia. R. S. Peña)	150.000							
FORMOSA	68.000	45	45	45	45	45	45	
JUJUY	7.551							
MISIONES	31.150	69	74	81	85	85	85	
SALTA	310.000							
SAN LUIS	430.600	18	26	49	72	87	95	
STGO. ESTERO	158.000	5	5	6	6	6	19	
STGO. ESTERO (Quimilí)	595.000					2	2	
TUCUMÁN	99.000		1	1	1	1	1	
TOTAL PAÍS								
	21/22	10.125.457	48	51	56	62	66	73
	20/21	9.742.230	46	50	55	63	69	76

(*) Cifras Provisorias

AVANCE DE LA SIEMBRA DE MANI

CAMPAÑA: 2021/2022 (*)

DELEGACIÓN	TIPO	ÁREA	18/11	25/11	02/12	09/12	16/12	23/12
		A SEMBRAR Hectáreas	%	%	%	%	%	%
BUENOS AIRES	Colorado	0						
	Rosado	40.500	88	92	100	100	100	100
	Total	40.500	88	92	100	100	100	100
	20/21	39.000	50	100	100	100	100	100
CATAMARCA	Colorado	0						
	Rosado	1.100						
	Total	1.100						
	20/21	1.100				50	55	
JUJUY	Colorado	0						
	Rosado	200						
	Total	200						
	20/21	200						
SALTA	Colorado	0						
	Rosado	4.100						
	Total	4.100						
	20/21	4.100				2	4	
SANTA FE	Colorado	0						
	Rosado	9.200	80	90	100	100	100	100
	Total	9.200	80	90	100	100	100	100
	20/21	8.500	100	100	100	100	100	
SAN LUIS	Colorado	0						
	Rosado	13.500	62	66	93	100	100	100
	Total	13.500	62	66	93	100	100	100
	20/21	12.900	28	80	100	100	100	
TUCUMAN	Colorado	0						
	Rosado	600						
	Total	600						
	20/21	560				50	55	
LA PAMPA	Colorado	0						
	Rosado	21.370	20	35	47	61	65	65
	Total	21.370	20	35	47	61	65	65
	20/21	21.372		13	40	65	88	100
Laboulaye	Colorado	0						
	Rosado	103.425	41	66	81	86	100	100
	Total	103.425	41	66	81	86	100	100
	20/21	98.500	16	36	72	99	99	99
Marcos Juárez	Colorado	0						
	Rosado	23.300	96	96	96	100	100	100
	Total	23.300	96	96	96	100	100	100
	20/21	22.100	87	98	100	100	100	
Río Cuarto	Colorado	0						
	Rosado	138.300	100	100	100	100	100	100
	Total	138.300	100	100	100	100	100	100
	20/21	138.300	95	100	100	100	100	
San Francisco	Colorado	0						
	Rosado	11.334			49	70	80	90
	Total	11.334			49	70	80	90
	20/21	11.334	10	28	48	72	78	88
Villa María	Colorado	0						
	Rosado	43.800	60	80	100	100	100	100
	Total	43.800	60	80	100	100	100	100
	20/21	48.050	58	79	91	96	99	100
CÓRDOBA	Colorado	0						
	Rosado	320.159	72	82	92	94	99	100
	Total	320.159	72	82	92	94	99	100
	20/21	318.284	59	72	88	99	99	99
TOTAL PAIS	Colorado	0						
	Rosado	410.729	58	69	79	89	92	96
	Total	410.729	69	79	89	92	96	96
	2020/21	406.000	55	72	86	96	98	98

(*) Cifras Provisorias

AVANCE DE LA SIEMBRA DE SOJA
CAMPAÑA 2021/2022 (*)

DELEGACIÓN		ÁREA A SEMBRAR <i>Hectáreas</i>	18/11	25/11	02/12	09/12	16/12	23/12
			%	%	%	%	%	%
Bolívar	1ª	207.000	65	75	88	91	93	97
	2ª	158.100						20
Bragado	1ª	234.500	59	78	90	100	100	100
	2ª	207.535				2	40	60
General Madariaga	1ª	23.000	39	66	87	97	100	100
	2ª	39.000					7	40
Junín	1ª	313.500	80	100	100	100	100	100
	2ª	194.500				6	29	50
La Plata	1ª	46.000	40	65	75	100	100	100
	2ª	26.000					10	30
Lincoln	1ª	428.000	86	92	100	100	100	100
	2ª	248.000					4	31
Pehuajó	1ª	392.900	90	100	100	100	100	100
	2ª	207.000					6	39
Pergamino	1ª	496.900	96	100	100	100	100	100
	2ª	252.350	1	9	31	61	95	99
Pigüé	1ª	105.000				100	100	100
	2ª	52.000				1	1	50
Salliqueló	1ª	154.000		5	15	38	67	83
	2ª	64.000					11	24
Tandil	1ª	218.000	30	60	73	93	100	100
	2ª	302.500				2	20	48
Tres Arroyos	1ª	173.212			25	30	51	100
	2ª	212.011						25
25 de Mayo	1ª	247.995	88	100	100	100	100	100
	2ª	136.320				12	31	51
BUENOS AIRES	21/22	5.139.324	39	46	51	58	66	78
	20/21	5.286.348	41	51	58	66	77	85
Laboulaye	1ª	453.245	27	42	77	87	100	100
	2ª	112.000				4	35	55
Marcos Juárez	1ª	581.000	92	98	100	100	100	100
	2ª	305.800		12	53	71	86	99
Río Cuarto	1ª	904.100	60	98	100	100	100	100
	2ª	103.900			15	29	37	56
San Francisco	1ª	736.411	15	21	32	62	78	89
	2ª	200.027			17	28	40	51
Villa María	1ª	574.100	42	52	61	88	100	100
	2ª	210.100				15	31	50
CÓRDOBA	21/22	4.180.683	39	53	64	78	87	92
	20/21	4.269.777	35	52	68	74	80	88
Paraná	1ª	180.250	70	88	96	99	100	100
	2ª	185.620		5	19	62	88	94
Rosario del Tala	1ª	395.000	50	75	86	97	100	100
	2ª	320.000		9	23	67	75	92
ENTRE RÍOS	21/22	1.080.870	30	46	58	82	91	97
	20/21	1.112.620	25	33	46	72	84	97

AVANCE DE LA SIEMBRA DE SOJA (cont)

CAMPAÑA 2021/2022 (*)

DELEGACIÓN		ÁREA A SEMBRAR Hectáreas	18/11	25/11	02/12	09/12	16/12	23/12
			%	%	%	%	%	%
General Pico	1ª	345.000	27	38	48	58	61	61
	2ª	82.700						
Santa Rosa	1ª	59.000	10	40	55	65	73	80
	2ª	14.200						
LA PAMPA	21/22	500.900	20	32	40	49	52	53
	20/21	493.517	22	30	41	54	67	76
Avellaneda	1ª	108.000	2	3	12	29	73	98
	2ª	109.000					30	60
Cañada de Gómez	1ª	485.418	62	82	82	82	100	100
	2ª	296.013		32	32	32	84	100
Casilda	1ª	389.700	92	100	100	100	100	100
	2ª	177.800			43	85	100	100
Rafaela	1ª	361.000	28	68	97	100	100	100
	2ª	424.500			26	55	65	86
Venado Tuerto	1ª	355.000	55	65	100	100	100	100
	2ª	165.000			5	10	22	50
SANTA FE	21/22	2.871.431	33	47	62	71	85	93
	20/21	3.038.334	41	49	63	72	85	93
CATAMARCA	1ª	17.300		1	2	5	10	20
	2ª	21.000		1	1	5	10	20
CORRIENTES	1ª	4.490	89	100	100	100	100	100
	2ª	700	95	100	100	100	100	100
CHACO (Charata)	1ª	290.000				4	13	23
	2ª	65.000				7	17	25
CHACO (Pcia. R. S. Peña)	1ª	237.900				7	13	27
	2ª	52.400				7	14	27
FORMOSA	1ª	21.392	40	40	40	40	40	40
	2ª	2.400				70	100	100
JUJUY	1ª	5.088						
	2ª	5.679						
MISIONES		3.750	11	22	43	58	68	75
SALTA	1ª	262.756				1	3	7
	2ª	64.781				1	2	7
SAN LUIS	1ª	184.800	48	60	84	96	100	100
	2ª	4.600				12	43	80
STGO. ESTERO	1ª	122.500						14
	2ª	93.500			6	10	11	29
STGO. ESTERO (Quimilí)	1ª	563.500					25	61
	2ª	308.250						42
TUCUMÁN	1ª	88.080		1	2	6	10	19
	2ª	63.250		1	2	6	10	19
TOTAL PAÍS	21/22	16.256.324	32	41	50	59	68	78
	20/21	16.650.093	32	43	53	62	71	81

(*) Cifras Provisorias

AVANCE DE LA SIEMBRA DE SORGO

CAMPAÑA: 2021/2022 (*)

DELEGACIÓN		ÁREA A SEMBRAR Hectáreas	18/11 %	25/11 %	02/12 %	09/12 %	16/12 %	23/12 %
Bahía Blanca		8.000						33
Bolívar		2.150	70	92	97	97	100	100
Bragado		5.150	18	80	90	100	100	100
General Madariaga		2.500						100
Junín		9.000	80	97	97	97	97	100
La Plata		10.000	35	45	65	84	95	98
Lincoln		10.000	62	84	96	98	100	100
Pehuajó		8.250	100	100	100	100	100	100
Pergamino		19.400	74	89	100	100	100	100
Pigüé		10.000	20	25	100	100	100	100
Salliqueló		25.000						40
Tandil		5.000					17	100
Tres Arroyos		8.000						100
25 de Mayo		5.223	58	87	95	100	100	100
BUENOS AIRES	21/22	127.673	37	47	59	61	63	84
	20/21	142.888	27	37	44	53	70	78
Laboulaye		23.700	6	17	35	47	80	85
Marcos Juárez		18.000	83	93	100	100	100	100
Río Cuarto		21.950	22	55	100	100	100	100
San Francisco		72.000		18	31	51	68	80
Villa María		24.700		19	30	42	52	79
CÓRDOBA	21/22	160.350	13	31	48	61	75	86
	20/21	153.579	5	10	47	63	72	82
Paraná		43.500	96	96	97	99	99	100
Rosario del Tala		62.000	66	74	83	83	83	83
ENTRE RÍOS	21/22	105.500	78	83	89	90	90	90
	20/21	130.300	78	81	89	92	94	97
General Pico		4.900					40	40
Santa Rosa		38.900	15	15	20	50	59	80
LA PAMPA	21/22	43.800	13	13	18	44	57	76
	20/21	44.200	36	44	68	77	85	92
Avellaneda		69.300	27	27	27	30	45	53
Cañada de Gómez		15.617	50	77	77	77	80	100
Casilda		34.400	100	100	100	100	100	100
Rafaela		69.000	48	54	78	84	88	88
Venado Tuerto		6.500	95	98	100	100	100	100
SANTA FE	21/22	194.817	51	56	64	68	75	79
	20/21	180.980	62	72	84	89	97	99
CATAMARCA		1.800						
CORRIENTES		4.800	100	100	100	100	100	100
CHACO (Charata)		44.000						
CHACO (Pcia. R. S. Peña)		50.000						
FORMOSA		31.625	52	52	52	52	52	52
JUJUY		1.921						
MISIONES		0						
SALTA		55.200						4
SAN LUIS		24.950	45	45	85	100	100	100
STGO. ESTERO		65.000		9	9	12	12	26
STGO. ESTERO (Quimilí)		71.000						
TUCUMÁN		7.700		7	7	7	7	7
TOTAL PAÍS	21/22	990.136	29	36	44	48	53	60
	20/21	985.533	28	33	44	50	56	60

(*) Cifras Provisorias

AVANCE DE LA COSECHA DE TRIGO
CAMPAÑA: 2021/2022 (*)

DELEGACIÓN		ÁREA SEMBRADA	18/11	25/11	02/12	09/12	16/12	23/12
		Hectáreas	%	%	%	%	%	%
Bahía Blanca	T. pan	80.950				10	22	39
	T. fideo	6.900					15	36
Bolívar	T. pan	105.500						23
	T. fideo	2.000						50
Bragado	T. pan	180.600				5	45	69
	T. fideo	236				50	100	100
General Madariaga		40.600						19
Junín		190.500			1	25	86	91
La Plata		41.100					10	70
Lincoln		250.000			1	22	53	95
Pehuajó		215.329				13	17	63
Pergamino		205.750		2	51	73	100	100
Pigüé	T. pan	270.000				10	12	41
	T. fideo	14.000				10	12	50
Salliqueló	T. pan	178.000					30	53
	T. fideo	1.700					12	23
Tandil	T. pan	247.182						12
	T. fideo	2.700						
Tres Arroyos	T. pan	399.440				6	19	48
	T. fideo	68.500						30
25 de Mayo	T. pan	140.490			1	9	41	66
	T. fideo	513					100	100
BUENOS AIRES	21/22	2.641.990	0	0	4	14	33	58
	20/21	2.747.900	0	0	2	17	33	55
Laboulaye	T. pan	135.640				17	32	70
	T. fideo	590					32	70
Marcos Juárez	T. pan	336.248		24	77	93	100	100
	T. fideo	162						100
Río Cuarto		103.900		9	44	85	95	100
San Francisco	T. pan	256.060	8	23	45	82	96	100
	T. fideo	1.454			47	97	100	100
Villa María	T. pan	233.100		37	52	90	100	100
	T. fideo	800					100	100
CÓRDOBA	21/22	1.067.954	2	23	54	82	93	97
	20/21	1.025.044	11	32	60	78	92	98
Paraná		215.000	27	70	90	97	99	100
Rosario del Tala		330.000	6	50	75	96	99	100
ENTRE RÍOS	21/22	545.000	14	58	81	96	99	100
	20/21	549.875	21	55	81	95	99	100
General Pico		175.100		2	5	9	12	16
Santa Rosa		120.940					4	40
LA PAMPA	21/22	296.040	0	1	3	5	9	26
	20/21	352.200	0	0	0	19	56	81
Avellaneda		162.900	90	96	100	100	100	100
Cañada de Gómez		301.850	2	70	70	70	100	100
Casilda		178.200		47	88	100	100	100
Rafaela	T. pan	501.256	40	66	92	100	100	100
	T. fideo	150					100	100
Venado Tuerto		203.000		2	15	75	95	100
SANTA FE	21/22	1.347.356	26	58	76	89	99	100
	20/21	1.326.620	22	41	80	93	100	100
CATAMARCA		21.630	90	100	100	100	100	100
CORRIENTES		1.570	50	100	100	100	100	100
CHACO (Charata)		72.000	97	100	100	100	100	100
CHACO (Pcia. R. S. Peña)		54.700	100	100	100	100	100	100
FORMOSA	T. pan	1.440	100	100	100	100	100	100
	T. fideo	905	100	100	100	100	100	100
JUJUY		4.206	100	100	100	100	100	100
MISIONES		0						
SALTA	T. pan	82.600	95	100	100	100	100	100
	T. fideo	5.186	95	100	100	100	100	100
SAN LUIS	T. pan	14.400				28	59	95
	T. fideo	4.000				30	80	100
STGO. ESTERO	T. pan	99.500	97	100	100	100	100	100
	T. fideo	2.900	100	100	100	100	100	100
STGO. ESTERO (Quimilí)		407.300	100	100	100	100	100	100
TUCUMÁN	T. pan	70.900	95	99	100	100	100	100
	T. fideo	4.380	98	100	100	100	100	100
TOTAL PAÍS	21/22	6.745.957	18	32	44	57	68	80
	20/21	6.730.000	16	27	42	56	68	80

(*) Cifras Provisorias

AVANCE DE LA COSECHA DE CEBADA

CAMPAÑA: 2021/2022 (*)

DELEGACIÓN		ÁREA SEMBRADA	18/11	25/11	02/12	09/12	16/12	23/12
		Hectáreas	%	%	%	%	%	%
Bahía Blanca		49.000			9	24	46	62
Bolívar		85.000			18	22	43	92
Bragado		25.000			20	40	72	100
General Madariaga		10.300					27	89
Junín		12.000			23	45	92	95
La Plata		2.250				15	55	100
Lincoln		17.000			2	45	83	99
Pehuajó		62.400		2	5	20	26	84
Pergamino		11.000		16	73	91	100	100
Pigüé		200.000				10	10	50
Salliqueló		77.000					14	46
Tandil		250.000				2	34	67
Tres Arroyos		500.000		2	16	25	46	71
25 de Mayo		31.520			11	44	76	88
BUENOS AIRES	21/22	1.332.470	0	1	9	18	38	69
	20/21	1.045.422	0	0	0	11	32	56
Laboulaye		11.689			65	70	85	90
Marcos Juárez		6.600		46	100	100	100	100
Río Cuarto		3.500		50	100	100	100	100
San Francisco		10.710	12	22	42	80	92	100
Villa María		2.750		16	37	100	100	100
CÓRDOBA	21/22	35.249	5	24	64	85	93	98
	20/21	32.716	23	43	77	88	100	100
Paraná		2.500	37	59	87	100	100	100
Rosario del Tala		4.050	16	60	81	100	100	100
ENTRE RÍOS	21/22	6.550	25	60	83	100	100	100
	20/21	8.100	18	53	95	100	100	100
General Pico		40.000		5	9	16	19	22
Santa Rosa		80.000				2	11	50
LA PAMPA	21/22	120.000	0	4	6	12	17	32
	20/21	112.300	0	0	1	25	77	89
Avellaneda		0						
Cañada de Gómez		8.364	29	77	77	77	100	100
Casilda		2.400		50	100	100	100	100
Rafaela		4.000	100	100	100	100	100	100
Venado Tuerto		4.000		25	70	100	100	100
SANTA FE	21/22	18.764	25	63	81	88	100	100
	20/21	23.265	11	24	88	98	99	100
STGO. ESTERO		14.000	95	100	100	100	100	100
STGO. ESTERO (Quimilí)		6.640	100	100	100	100	100	100
SANTIAGO DEL ESTERO	21/22	20.640	97	100	100	100	100	100
	20/21	15.220	84	100	100	100	100	100
TOTAL PAÍS	21/22	1.533.673	2	4	13	22	40	69
	20/21	1.237.023	2	2	5	16	39	61

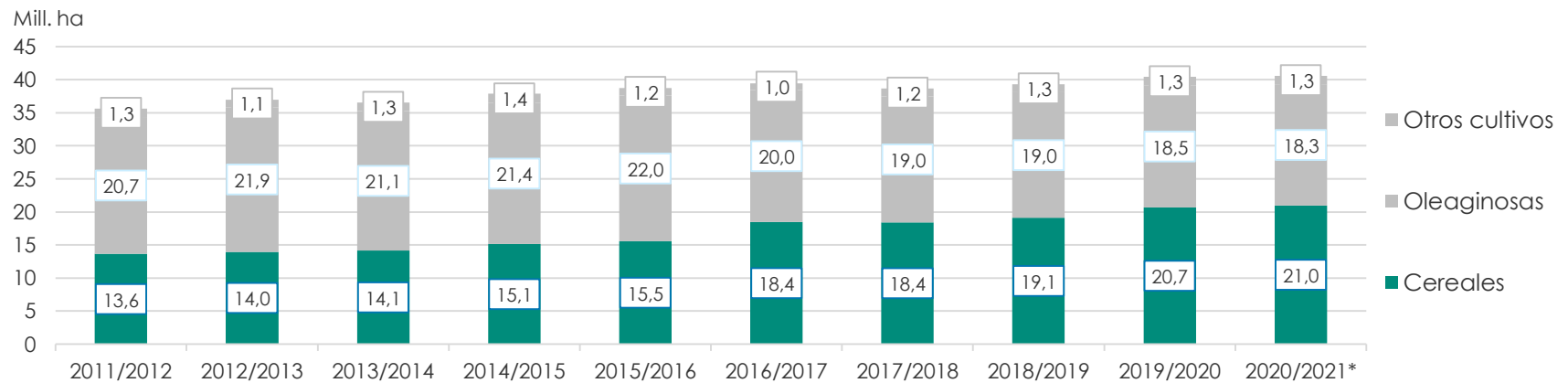
(*) Cifras Provisorias

ÁREA SEMBRADA DE GRANOS Y ALGODÓN DE LA REPÚBLICA ARGENTINA (en Ha)

CAMPAÑAS 2011/2012- 2020/2021 (*)

CULTIVOS	2011/2012	2012/2013	2013/2014	2014/2015	2015/2016	2016/2017	2017/2018	2018/2019	2019/2020	2020/2021*
ALPISTE	14.000	14.000	28.000	26.000	19.000	32.000	15.000	27.000	15.000	30.270
ARROZ	237.000	233.000	243.000	239.000	215.000	206.000	202.000	195.000	185.000	200.000
AVENA	1.057.000	1.224.000	1.460.000	1.340.000	1.329.000	1.350.000	1.151.000	1.364.000	1.485.000	1.405.500
CEBADA	1.229.000	1.876.000	1.342.000	1.082.000	1.514.000	980.000	1.020.000	1.350.000	1.280.000	1.237.000
CENTENO	156.000	163.000	310.000	319.000	332.000	307.000	323.000	345.000	726.000	668.000
MAIZ	5.000.000	6.100.000	6.100.000	6.000.000	6.900.000	8.480.000	9.140.000	9.000.000	9.500.000	9.750.000
MIJO	42.000	41.300	16.000	11.000	13.000	6.940	6.380	8.000	11.000	15.000
SORGO GRANIFERO	1.266.000	1.158.000	997.000	840.000	843.000	728.000	640.000	530.000	520.000	980.000
TRIGO	4.630.000	3.160.000	3.650.000	5.260.000	4.380.000	6.360.000	5.930.000	6.290.000	6.950.000	6.700.000
Subtotal Cereales	13.631.000	13.969.300	14.146.000	15.117.000	15.545.000	18.449.940	18.427.380	19.109.000	20.672.000	20.985.770
CARTAMO	171.000	119.000	9.000	44.000	80.000	26.000	35.000	28.650	27.000	6.000
COLZA	30.000	93.000	72.000	56.000	37.000	25.000	18.300	18.700	16.600	19.000
GIRASOL	1.851.000	1.660.000	1.300.000	1.465.000	1.435.000	1.860.000	1.704.000	1.900.000	1.500.000	1.600.000
LINO	17.000	15.000	18.000	15.000	17.000	13.000	12.400	14.200	9.000	14.200
SOJA	18.670.000	20.000.000	19.700.000	19.790.000	20.479.000	18.057.000	17.260.000	17.000.000	16.900.000	16.650.000
Subtotal Oleaginosas	20.739.000	21.887.000	21.099.000	21.370.000	22.048.000	19.981.000	19.029.700	18.961.550	18.452.600	18.289.200
ALGODON	622.000	411.000	552.000	524.000	406.000	253.000	327.000	441.000	450.000	410.000
MANI	307.000	418.000	412.000	425.500	370.000	364.000	452.000	389.000	370.000	400.000
POROTO	338.000	277.000	352.000	438.000	377.000	424.000	418.000	421.000	490.000	520.000
Subtotal Otros Cultivos	1.267.000	1.106.000	1.316.000	1.387.500	1.153.000	1.041.000	1.197.000	1.251.000	1.310.000	1.330.000
TOTAL	35.637.000	36.962.300	36.561.000	37.874.500	38.746.000	39.471.940	38.654.080	39.321.550	40.434.600	40.604.970

(*) Cifras Provisorias

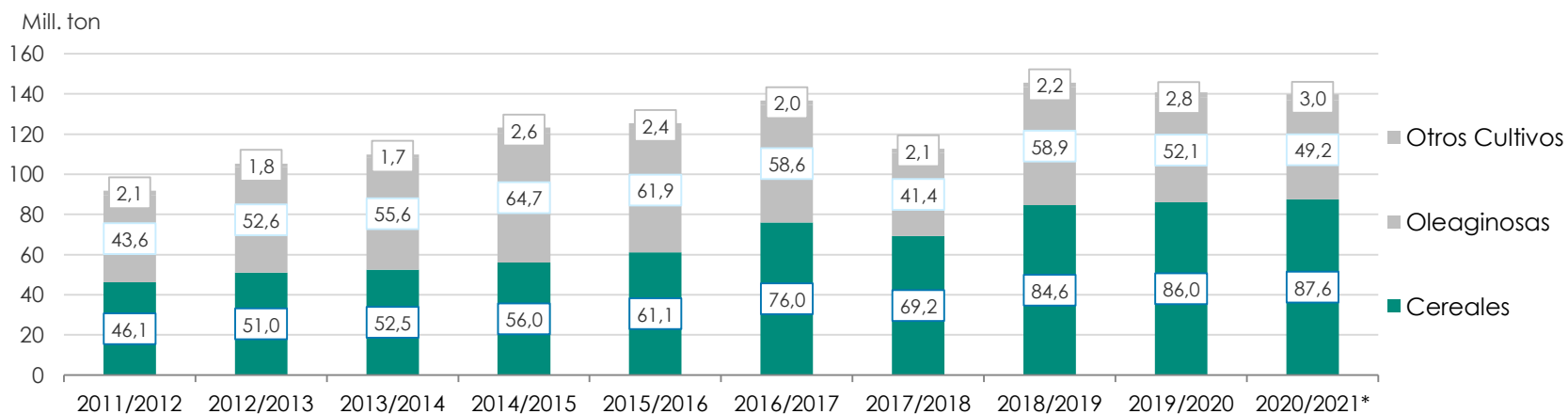


VOLÚMENES DE PRODUCCIÓN DE GRANOS Y ALGODÓN (en Ton)

CAMPAÑAS 2011/2012- 2020/2021 (*)

CULTIVOS	2011/2012	2012/2013	2013/2014	2014/2015	2015/2016	2016/2017	2017/2018	2018/2019	2019/2020	2020/2021*
ALPISTE	23.000	18.000	53.000	32.000	29.000	44.000	22.000	41.000	20.500	44.300
ARROZ	1.568.000	1.560.000	1.580.000	1.560.000	1.400.000	1.330.000	1.368.000	1.190.000	1.220.000	1.450.000
AVENA	415.000	496.000	445.000	525.000	553.000	785.000	492.000	572.000	600.000	507.000
CEBADA	4.100.000	5.170.000	4.730.000	2.920.000	4.950.000	3.300.000	3.740.000	4.600.000	3.780.000	4.020.000
CENTENO	43.000	40.000	52.000	97.000	61.000	79.000	86.000	87.000	221.000	136.000
MAIZ	21.200.000	32.100.000	33.000.000	33.800.000	39.800.000	49.500.000	43.460.000	57.000.000	58.500.000	60.500.000
MIJO	17.400	11.200	3.000	4.640	6.870	5.330	2.250	4.000	5.400	6.200
SORGO GRANIFERO	4.250.000	3.600.000	3.470.000	3.100.000	3.030.000	2.530.000	1.560.000	1.600.000	1.850.000	3.300.000
TRIGO	14.500.000	8.000.000	9.200.000	13.930.000	11.300.000	18.390.000	18.500.000	19.460.000	19.770.000	17.600.000
Subtotal Cereales	46.116.400	50.995.200	52.533.000	55.968.640	61.129.870	75.963.330	69.230.250	84.554.000	85.966.900	87.563.500
CARTAMO	108.000	50.000	3.000	29.000	52.000	18.000	28.000	24.000	22.500	4.300
COLZA	51.000	128.000	112.000	105.000	67.000	50.000	35.000	40.000	32.500	17.900
GIRASOL	3.340.000	3.100.000	2.060.000	3.160.000	3.000.000	3.550.000	3.540.000	3.500.000	3.000.000	3.200.000
LINO	21.000	17.000	20.000	17.000	20.000	17.000	14.000	19.500	9.950	19.500
SOJA	40.100.000	49.300.000	53.400.000	61.400.000	58.800.000	55.000.000	37.790.000	55.300.000	49.000.000	46.000.000
Subtotal Oleaginosas	43.620.000	52.595.000	55.595.000	64.711.000	61.939.000	58.635.000	41.407.000	58.883.500	52.064.950	49.241.700
ALGODON	709.000	543.000	1.019.000	795.000	670.000	616.000	814.000	873.000	1.100.000	1.050.000
MANI	686.000	1.026.000	1.170.000	1.000.000	1.000.000	1.080.000	921.000	1.337.000	1.300.000	1.250.000
POROTO	361.000	95.700	430.000	600.000	370.000	414.000	473.000	579.000	630.000	750.000
Subtotal Otros Cultivos	1.756.000	1.664.700	2.619.000	2.395.000	2.040.000	2.110.000	2.208.000	2.789.000	3.030.000	3.050.000
TOTAL	91.492.400	105.254.900	110.747.000	123.074.640	125.108.870	136.708.330	112.845.250	146.226.500	141.061.850	139.855.200

(*) Cifras Provisorias



PRODUCCIÓN DE CULTIVOS EN LA REPÚBLICA ARGENTINA
CAMPAÑA 2020/2021 (*)

CULTIVOS	ÁREA SEMBRADA	ÁREA NO COSECHADA	ÁREA COSECHADA	%	RENDIMIENTO	PRODUCCIÓN
	Miles ha (1)	Miles ha	Miles ha (2)		qq/ha (3)	Miles ton (2)*(3)/10
ALPISTE	30	0	30	100	14,6	44
ARROZ	200	0	200	100	72,7	1.450
AVENA	1.405	1.163	242	17	21,0	507
CEBADA	1.237	257	980	79	41,0	4.020
CENTENO	668	582	86	13	15,8	136
MAÍZ	9.750	1.600	8.150	84	74,2	60.500
MIJO	15	10	5	31	13,0	6
SORGO GRANIFERO	980	230	750	77	44,0	3.300
TRIGO	6.700	300	6.400	96	27,5	17.600
Subtotal Cereales	20.985	4.142	16.843	80	-	87.563
CÁRTAMO	6	0	6	100	6,7	4
COLZA	19	1	18	95	10,0	18
GIRASOL	1.600	7	1.593	100	20,1	3.200
LINO	14	0	14	100	13,9	20
SOJA	16.650	180	16.470	99	27,9	46.000
Subtotal Oleaginosas	18.289	188	18.101	99	-	49.242
ALGODÓN	410	10	400	98	26,3	1.050
MANÍ	400	4	396	99	31,6	1.250
POROTOS	520	0	520	99	14,4	750
TOTAL PAÍS	40.604	4.344	36.260	89	-	139.854

(*) Cifras Provisorias

HUMEDAD Y ESTADO DE LOS CULTIVOS

Desde el 16/12/2021 al 22/12/2021

PROVINCIA	DELEGACIÓN	TRIGO (Pan)								Humedad	
		Estadio Fenológico					Estado General				
		E	C	F	L	M	MB	B	R	M	
BUENOS AIRES	BAHÍA BLANCA	-	-	-	-	100	-	41	59	-	A
	BOLÍVAR	-	-	-	30	70	39	61	-	-	A
	BRAGADO	-	-	-	-	100	-	100	-	-	A
	GENERAL MADARIAGA	-	-	-	30	70	-	100	-	-	A
	JUNÍN	-	-	-	-	100	3	83	14	-	A
	LA PLATA	-	-	-	-	100	80	20	-	-	A
	LINCOLN	-	-	-	-	100	-	100	-	-	A
	PEHUAJÓ	-	-	-	-	100	-	100	-	-	A
	PERGAMINO	-	-	-	-	-	-	-	-	-	-
	PIGÜÉ	-	-	-	-	100	-	100	-	-	A/R
	SALLIQUELÓ	-	-	-	35	65	-	60	40	-	A/R
	TANDIL	-	-	-	-	100	-	100	-	-	A/R
	TRES ARROYOS	-	-	-	11	89	-	66	34	-	A/PS
25 DE MAYO	-	-	-	-	100	-	100	-	-	A	
CÓRDOBA	LABOULAYE	-	-	-	-	100	16	63	13	8	A
	MARCOS JUÁREZ	-	-	-	-	-	-	-	-	-	-
	RÍO CUARTO	-	-	-	-	-	-	-	-	-	-
	SAN FRANCISCO	-	-	-	-	-	-	-	-	-	-
	VILLA MARÍA	-	-	-	-	-	-	-	-	-	-
ENTRE RÍOS	PARANÁ	-	-	-	-	-	-	-	-	-	-
	ROSARIO DEL TALA	-	-	-	-	-	-	-	-	-	-
LA PAMPA	GENERAL PICO	-	-	-	-	100	20	68	12	-	E/A
	SANTA ROSA	-	-	-	-	100	8	92	-	-	E/A
SANTA FE	AVELLANEDA	-	-	-	-	-	-	-	-	-	-
	CAÑADA de GÓMEZ	-	-	-	-	-	-	-	-	-	-
	CASILDA	-	-	-	-	-	-	-	-	-	-
	RAFAELA	-	-	-	-	-	-	-	-	-	-
	VENADO TUERTO	-	-	-	-	-	-	-	-	-	-
CATAMARCA	CATAMARCA	-	-	-	-	-	-	-	-	-	-
CORRIENTES	CORRIENTES	-	-	-	-	-	-	-	-	-	-
CHACO	CHARATA	-	-	-	-	-	-	-	-	-	-
	ROQUE SÁENZ PEÑA	-	-	-	-	-	-	-	-	-	-
FORMOSA	FORMOSA	-	-	-	-	-	-	-	-	-	
JUJUY	JUJUY	-	-	-	-	-	-	-	-	-	
MISIONES	POSADAS	-	-	-	-	-	-	-	-	-	
SALTA	SALTA	-	-	-	-	-	-	-	-	-	
SAN LUIS	SAN LUIS	-	-	-	-	100	-	100	-	-	A
SANTIAGO DEL ESTERO	SANTIAGO DEL ESTERO	-	-	-	-	-	-	-	-	-	-
	QUIMILÍ	-	-	-	-	-	-	-	-	-	-
TUCUMÁN	TUCUMÁN	-	-	-	-	-	-	-	-	-	

Las cifras expresan porcentaje de la superficie del área sembrada.

Estado general: MB: Muy Bueno, B: Bueno, R: Regular, M: Malo.

Humedad: A: Adecuada, R: Regular, E: Exceso, I: Inundación, PS: Principio de Sequía, S: Sequía.

Estadio Fenológico: E: Emergencia; C: Crecimiento; F: Floración; L: Llenado; M: Madurez

(*) La sumatoria puede ser inferior a 100, correspondiendo la diferencia a siembras aún sin emerger.

HUMEDAD Y ESTADO DE LOS CULTIVOS

Desde el 16/12/2021 al 22/12/2021

PROVINCIA	DELEGACIÓN	GIRASOL									
		Estadio Fenológico					Estado General				Humedad
		E	C	F	L	M	MB	B	R	M	
BUENOS AIRES	BAHÍA BLANCA	-	100	-	-	-	-	100	-	-	A
	BOLÍVAR	-	100	-	-	-	-	2	-	-	A
	BRAGADO	-	80	20	-	-	-	100	-	-	A
	GENERAL MADARIAGA	-	100	-	-	-	-	100	-	-	A
	JUNÍN	-	100	-	-	-	13	80	-	-	A
	LA PLATA	-	100	-	-	-	50	50	-	-	R
	LINCOLN	-	100	-	-	-	-	100	-	-	A
	PEHUJÓ	-	100	-	-	-	100	-	-	-	A
	PERGAMINO	-	26	74	-	-	-	100	-	-	A
	PIGÜÉ	-	100	-	-	-	-	50	50	-	A/R
	SALLIQUELÓ	49	51	-	-	-	-	100	-	-	A/R
	TANDIL	-	100	-	-	-	-	100	-	-	A/R
	TRES ARROYOS	2	98	-	-	-	-	89	11	-	A/PS
25 DE MAYO	-	66	34	-	-	-	100	-	-	A	
CÓRDOBA	LABOULAYE	-	50	50	-	-	-	100	-	-	A
	MARCOS JUÁREZ	-	67	33	-	-	4	89	7	-	A
	RÍO CUARTO	-	100	-	-	-	31	69	-	-	A
	SAN FRANCISCO	-	12	88	-	-	-	81	19	-	A/R
	VILLA MARÍA	-	-	100	-	-	-	100	-	-	A
ENTRE RÍOS	PARANÁ	-	-	19	81	-	-	100	-	-	R/PS
	ROSARIO DEL TALA	-	-	100	-	-	-	100	-	-	R/PS
LA PAMPA	GENERAL PICO	-	100	-	-	-	-	100	-	-	E/A
	SANTA ROSA	-	100	-	-	-	39	61	-	-	E/A/R
SANTA FE	AVELLANEDA	-	1	16	42	41	50	43	5	2	A/R
	CAÑADA de GÓMEZ	-	-	-	100	-	80	20	-	-	A
	CASILDA	-	-	-	-	-	-	-	-	-	-
	RAFAELA	-	-	-	100	-	27	66	7	-	A
	VENADO TUERTO	-	10	90	-	-	-	100	-	-	A
CATAMARCA	CATAMARCA	-	-	-	-	-	-	-	-	-	-
CORRIENTES	CORRIENTES	-	-	-	100	-	6	38	56	-	A
CHACO	CHARATA	-	-	-	41	59	8	65	25	1	A/R
	ROQUE SÁENZ PEÑA	-	-	-	81	19	-	74	26	-	A/R/PS
FORMOSA	FORMOSA	-	-	-	-	-	-	-	-	-	-
JUJUY	JUJUY	-	-	-	-	-	-	-	-	-	-
MISIONES	POSADAS	-	-	-	-	-	-	-	-	-	-
SALTA	SALTA	48	52	-	-	-	-	100	-	-	A
SAN LUIS	SAN LUIS	-	100	-	-	-	-	100	-	-	A
SANTIAGO DEL ESTERO	SANTIAGO DEL ESTERO	-	-	62	38	-	-	100	-	-	A/R
	QUIMILÍ	-	75	25	-	-	-	90	10	-	A/R/PS
TUCUMÁN	TUCUMÁN	-	-	-	-	-	-	-	-	-	-

Las cifras expresan porcentaje de la superficie del área sembrada.

Estado general: MB: Muy Bueno, B: Bueno, R: Regular, M: Malo.

Humedad: A: Adecuada, R: Regular, E: Exceso, I: Inundación, PS: Principio de Sequía, S: Sequía.

Estadio Fenológico: E: Emergencia; C: Crecimiento; F: Floración; L: Llenado; M: Madurez

(*) La sumatoria puede ser inferior a 100, correspondiendo la diferencia a siembras aún sin emerger.

HUMEDAD Y ESTADO DE LOS CULTIVOS

Desde el 16/12/2021 al 22/12/2021

PROVINCIA	DELEGACIÓN	MAIZ										
		Estadio Fenológico					Estado General				Humedad	
		E	C	F	L	M	MB	B	R	M		
BUENOS AIRES	BAHÍA BLANCA	-	100	-	-	-	-	95	5	-	-	A
	BOLÍVAR	6	60	10	-	-	40	60	-	-	-	A
	BRAGADO	10	80	-	-	-	-	100	-	-	-	A
	GENERAL MADARIAGA	-	100	-	-	-	-	100	-	-	-	A
	JUNÍN	6	88	-	-	-	35	59	6	-	-	A
	LA PLATA	10	90	-	-	-	33	67	-	-	-	R
	LINCOLN	15	72	13	-	-	-	100	-	-	-	A
	PEHUAJÓ	-	100	-	-	-	100	-	-	-	-	A
	PERGAMINO	-	58	42	-	-	-	100	-	-	-	A
	PIGÜÉ	-	100	-	-	-	5	52	38	5	-	A/R
	SALLIQUELÓ	46	54	-	-	-	86	11	4	-	-	A/R
	TANDIL	-	100	-	-	-	-	100	-	-	-	A/R
TRES ARROYOS	-	100	-	-	-	-	100	-	-	-	A/PS	
25 DE MAYO	5	91	4	-	-	-	99	1	-	-	A	
CÓRDOBA	LABOULAYE	-	100	-	-	-	28	42	30	-	-	A
	MARCOS JUÁREZ	5	69	26	-	-	22	78	-	-	-	A
	RÍO CUARTO	20	79	0	-	-	-	72	20	8	-	A
	SAN FRANCISCO	8	86	5	-	-	-	79	21	-	-	A/R
	VILLA MARÍA	37	51	12	-	-	-	100	-	-	-	A
ENTRE RÍOS	PARANÁ	5	36	42	16	-	-	100	-	-	-	R/PS
	ROSARIO DEL TALA	2	1	50	47	-	9	80	9	1	-	R/PS
LA PAMPA	GENERAL PICO	33	67	-	-	-	-	100	-	-	-	E
	SANTA ROSA	32	68	-	-	-	-	100	-	-	-	E/A/R
SANTA FE	AVELLANEDA	-	-	14	78	8	38	45	16	-	-	A/R/PS
	CAÑADA de GÓMEZ	8	-	18	74	-	80	12	8	-	-	A
	CASILDA	28	4	68	-	-	32	68	-	-	-	A
	RAFAELA	-	-	62	38	-	38	55	7	-	-	A
	VENADO TUERTO	3	90	-	-	-	-	100	-	-	-	A
CATAMARCA	CATAMARCA	50	50	-	-	-	-	100	-	-	-	A
CORRIENTES	CORRIENTES	-	-	-	100	-	20	80	-	-	-	A
CHACO	CHARATA	-	-	16	84	-	7	65	26	1	-	E/A
	ROQUE SÁENZ PEÑA	-	15	55	30	-	-	74	26	-	-	A/R/PS
FORMOSA	FORMOSA	-	-	3	97	-	-	92	8	-	-	A
JUJUY	JUJUY	-	-	-	-	-	-	-	-	-	-	-
MISIONES	POSADAS	-	-	-	-	-	-	-	-	-	-	-
SALTA	SALTA	100	-	-	-	-	-	100	-	-	-	-
SAN LUIS	SAN LUIS	35	65	-	-	-	-	100	-	-	-	A
SANTIAGO DEL ESTERO	SANTIAGO DEL ESTERO	-	4	1	-	-	-	100	-	-	-	A/R
	QUIMILÍ	100	-	-	-	-	-	100	-	-	-	S
TUCUMÁN	TUCUMÁN	34	45	-	-	-	-	100	-	-	-	A

Las cifras expresan porcentaje de la superficie del área sembrada.

Estado general: MB: Muy Bueno, B: Bueno, R: Regular, M:Malo.

Humedad: A: Adecuada, R: Regular, E: Exceso, I : Inundación, PS: Principio de Sequía, S: Sequía.

Estadio Fenológico: E: Emergencia; C:Crecimiento; F: Floración; L: Llenado; M: Madurez

(*) La sumatoria puede ser inferior a 100, correspondiendo la diferencia a siembras aún sin emerger.



Ministerio de Agricultura,
Ganadería y Pesca
Argentina